



Руководство по эксплуатации Коммутационное устройство с защитой видеосигнала «Панель VIDEOMAX-УЗВ-01»

1. Назначение

Коммутационное устройство с защитой видеосигнала (в дальнейшем Панель VIDEOMAX-УЗВ-01) предназначено для коммутации видеосигналов с телевизионных камер охранного видеонаблюдения со входов BNC на выходы DB25M и защиты передающего и приемного оборудования систем охранного видеонаблюдения, расположенного внутри помещения в пределах 2 зоны размещения от:

- атмосферных воздействий (электричество, не прямое грозовое воздействие);
- коммутации (включения/выключения) оборудования;
- наводок от высоковольтных линий электропередач и других источников высокого напряжения.

Панель VIDEOMAX-УЗВ-01 относится к классу устройства III по ГОСТ Р 51992-2002, содержит – 16 каналов защиты видеосигнала. Не требует дополнительного электропитания.

Панель VIDEOMAX-УЗВ-01 обеспечивает работу с видеосерверами, видеорегистраторами, видеокамерами, сертифицированными в системе сертификации ГОСТ Р. Распайка выходов панели соответствует распайке плат видеоввода производства компании ITV.



Внимание! Если панель VIDEOMAX используется совместно с аппаратурой видеонаблюдения, у которой распайка разъемов плат видеоввода отличается от распайки плат производства ITV, то возможен заказ соединительного кабеля по спецификации производителя плат видеоввода.

2. Описание и работа

На Рис. 1 представлена схема соединений панели VIDEOMAX-УЗВ-01.

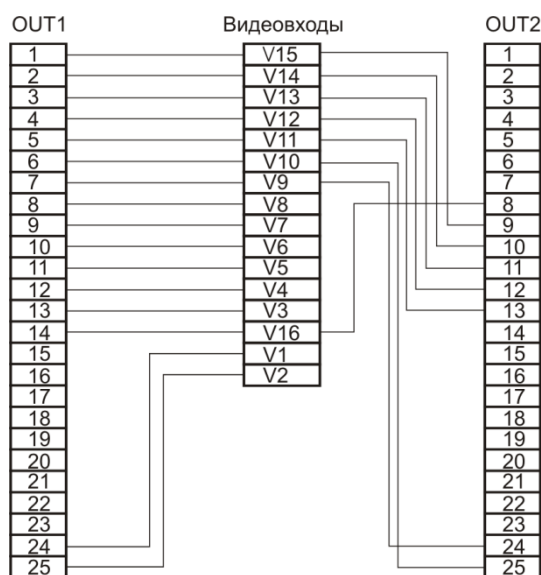


Рис. 1 Схема соединений панели VIDEOMAX-УЗВ-01

В соответствии со схемой Панель VIDEOMAX коммутирует видеосигналы со всех 16 входов (V1 - V16) на выход OUT1. На выход OUT2 коммутируются видеосигналы со входов V9 - V16. Причем видеовход V9 коммутируется на тот же контакт в разьеме OUT2, что и видеовход V1 в разьеме OUT1. Соответственно, остальные контакты также последовательно повторяют соединения аналогичные соединениям входа OUT1. Это сделано для того, чтобы в случае использования панели VIDEOMAX для работы с двумя платами видеоввода видеосигналы со входов V1 - V8 и V9 - V16 коммутировались на выходы OUT1 и OUT2 одинаково.

В случае необходимости изготовления соединительного кабеля монтирующей организацией (увеличение расстояния между панелью VIDEOMAX-УЗВ-01 и приемным оборудованием, применение микрокоаксиальных кабелей, использование панели с платами видеоввода других производителей, и т.п.) схема на Рис. 1 позволит произвести правильную коммутацию сигналов в соединительных кабелях и шлейфах.

На Рис. 2 представлена схема внешних соединений панели VIDEOMAX-УЗВ-01 при подключении к одной плате видеоввода. В этом случае все 16 видеоканалов коммутируются на разьем OUT 1.

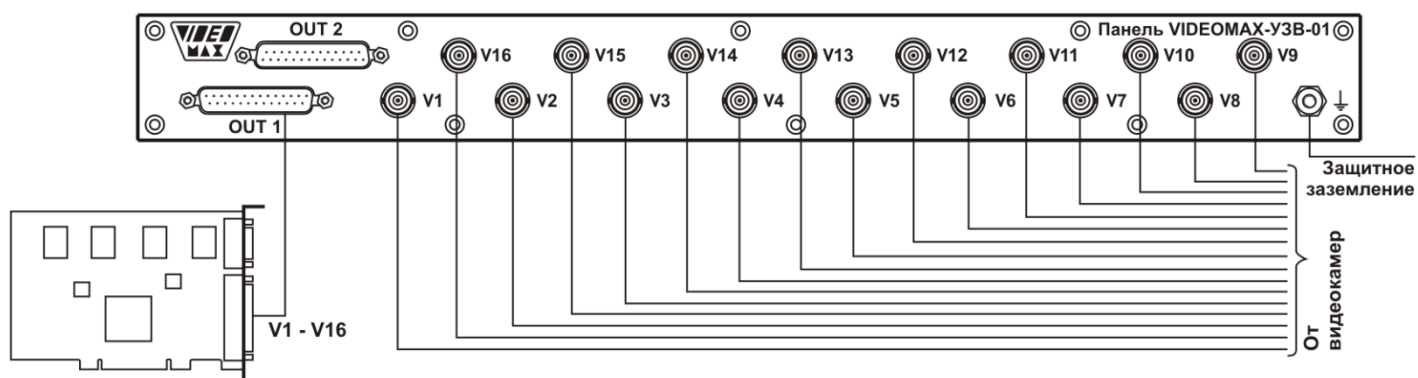


Рис. 2 Схема внешних соединений панели VIDEOMAX-УЗВ-01 в случае подключения к одной плате видеоввода

В ситуации, когда необходимо подключить панель VIDEOMAX-УЗВ-01 к двум платам видеоввода, подключение необходимо производить в соответствии со схемой представленной на Рис. 3. В этом случае к каждой из плат видеоввода не должно подключаться более 8 видеокамер.

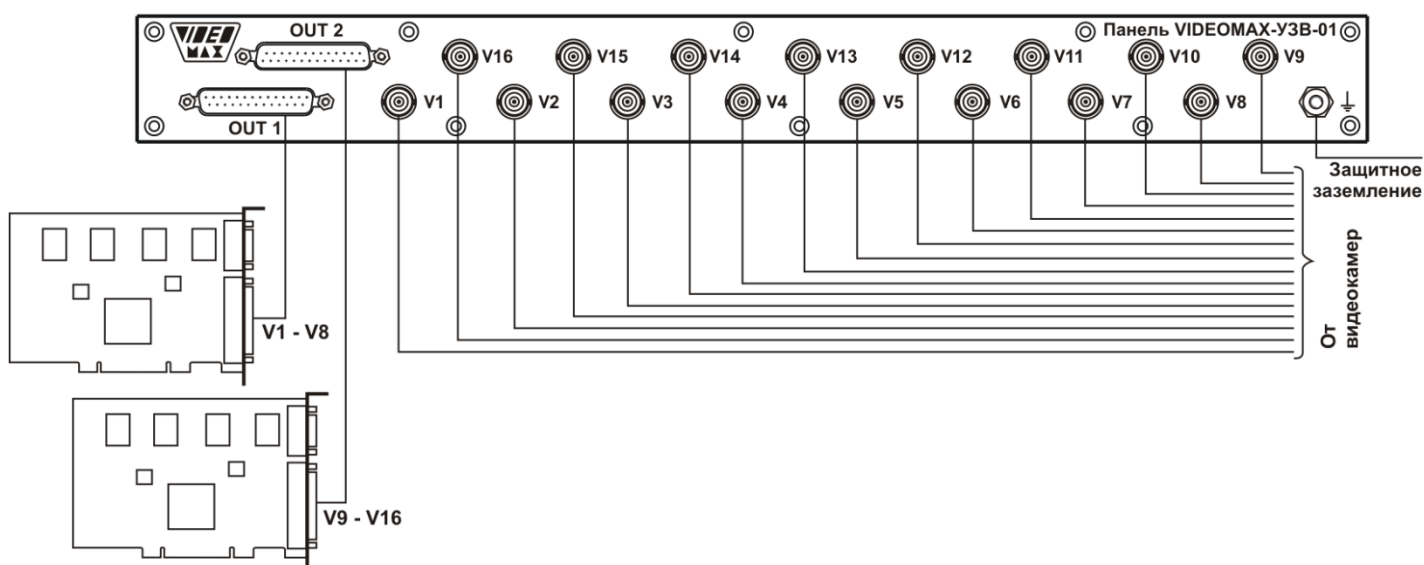


Рис. 3 Схема внешних соединений панели VIDEOMAX-УЗВ-01 в случае подключения к двум платам видеоввода

Эффективная работа схемы защиты видеосигналов возможна только в случае, если панель VIDEOMAX-УЗВ-01 подключена к защитному заземлению. В комплекте с изделием поставляется провод для обеспечения подключения к защитному заземлению длиной 1 м и с клеммой типа «О» с диаметром 6 мм и сечением не менее 1,5 мм².



Внимание! Подключение Панели VIDEOMAX-УЗВ-01 к защитному заземлению обязательно.

3. Использование соединительного кабеля

Соединительный кабель КС-1-16 предназначен для соединения выходов панели VIDEOMAX-УЗВ-01 с платами видеоввода в аппаратуре обработки видеоизображения (видеорегиистратор, видеосервер и т.п.). Соединительный кабель КС-1-16 представляет собой плоский шлейф 25 (проводников) длиной 1,2 м и обжаты на концах в разъемах DB25M и DB25F.

В комплект поставки входит два соединительных кабеля КС-1-16. Второй используется в случае подключения панели VIDEOMAX к двум платам видеоввода. Если панель VIDEOMAX используется для работы с двумя платами видеоввода необходимо удалить часть проводников в соединительном кабеле КС-1-16 как показано на Рис. 4. Это делается с той целью, чтобы входное сопротивление платы видеоввода подключенной к первому выходу не влияло на видеосигналы камер коммутируемых на вторую плату видеоввода. Причем эту процедуру достаточно произвести только на одном конце соединительного кабеля и только на соединительном кабеле, который используется для выхода OUT1.

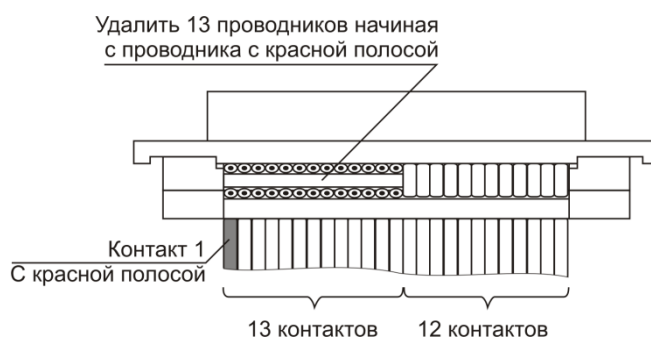


Рис. 4 Схема удаления проводников в соединительном кабеле при подключении панели VIDEOMAX к двум платам видеоввода

Внимание! Кабель КС-1-16 изготавливается с использованием плоского шлейфа 25 проводников, который не обеспечивает волновое сопротивление в 75 Ом. В связи с этим, при наличии сильного внешнего электромагнитного воздействия на кабель, и в случае ослабленного или искаженного сигнала с видеокамеры, возможно появление помех и ухудшения качества изображения. При использовании качественных источников видеосигнала и обеспечения норм ЭМС, данного эффекта не наблюдается.

Для обеспечения наилучшего качества видеосигнала используйте кабель КС-2-8 и КС-2-16

Внимание! Для подключения к платам ITV серии FX (FX-4/8/16) необходимо использовать комплекты соединительных кабелей КС-2-FX4(8,16)-1,5м соответственно.

4. Установка, монтаж

Установку панели VIDEOMAX-УЗВ-01 необходимо производить вблизи приемного оборудования на расстоянии, не превышающее длину соединительного кабеля. При большой длине линии передачи видеосигнала (более 100

метров) рекомендуется устанавливать дополнительное устройство грозозащиты в непосредственной близости от передающего оборудования (видеокамеры).

Конструкция панели VIDEOMAX-УЗВ-01 подразумевает возможность монтажа панели как на стену, так и в 19" аппаратную стойку. Крепление панели осуществляется с использованием угловых кронштейнов и комплекта крепежа. Для 19" аппаратной стойки - это специальные комплекты винтов с ответной частью, а для настенного монтажа - это дюбель с саморезом. Варианты настенного монтажа указаны на Рис. 5. Установочные размеры панели и координаты монтажных отверстий указаны Рис. 6.



Внимание! Все детали корпуса изделия подключены к контакту защитного заземления. Все разъемы для подключения видеокамер и соединительного шлейфа изолированы от корпуса. Не рекомендуем использование других кабелей взамен соединительного кабеля из комплекта изделия.

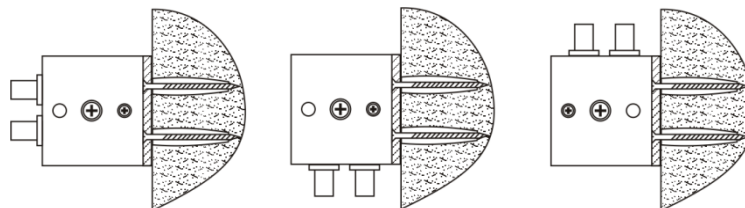


Рис. 5 Варианты настенного монтажа панели VIDEOMAX

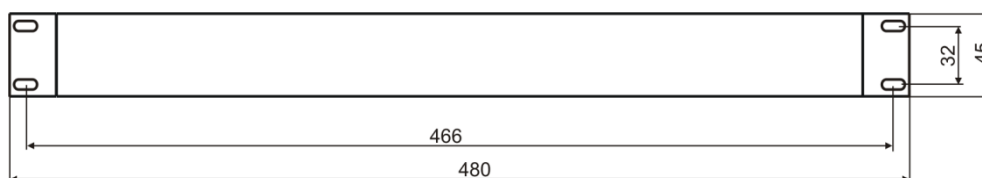


Рис. 6 Установочные размеры панели VIDEOMAX

Техническая поддержка и сервисное обслуживание

ООО "Видеомакс"

109052, г. Москва, ул. Подъемная, дом 14, стр. 10А

тел. (495) 640-55-46

info@videomax-server.ru